



Plate-forme pédagogique
CPE Chaton

Juillet 2017

Présentation générale

Le CPE Chaton est une organisation de 80 places située à Mascouche. Il a démarré ses activités il y a plus de 40 ans, suite à l'implication de parents du milieu. L'équipe de travail y est stable et est très attachée au milieu.

Pourquoi une plate-forme pédagogique ?

Ce document se veut un guide et un outil de référence pour toutes les personnes qui fréquentent notre centre de la petite enfance ou qui y collaborent. Il est remis aux nouveaux parents et au personnel à leur accueil au CPE. Il est aussi présenté aux parents dans le cadre des rencontres de groupe organisées chaque automne.

Nos cadres de références

Nous poursuivons des objectifs de développement globaux en utilisant le jeu et le plaisir tout en tenant compte de l'unicité de chaque enfant.

Nous visons une pédagogie ouverte, axée sur l'apprentissage actif et les interventions démocratiques. Nos sources d'inspirations découlent de 2 programmes éducatifs : « *Accueillir la petite enfance* » du ministère de la Famille et High Scope.

Programme éducatif

Le programme éducatif a pour but de favoriser le développement global de l'enfant en lui permettant de développer toutes les dimensions de sa personne notamment sur le plan affectif, social, moral, cognitif, langagier, physique et moteur. Nous désirons également amener progressivement l'enfant à s'adapter à la vie en collectivité et à s'y intégrer harmonieusement.

Voici les attitudes pédagogiques qui seront privilégiées dans nos interventions :

Chaque enfant est unique

Les enfants développent leurs capacités selon des séquences prévisibles. Chaque enfant adopte néanmoins un rythme de développement qui lui est propre. De la même façon, malgré le fait que les enfants puissent se ressembler, chacun manifeste dès sa naissance des caractéristiques particulières qui lui confèrent une personnalité unique.

Le développement est un processus global et intégré

Le développement de l'enfant touche toutes les dimensions de sa personne : physique et motrice, intellectuelle, langagière, socio-affective et morale. Ces dimensions sont inter-reliées; le développement de l'une fait nécessairement appel aux autres et exerce un effet d'entraînement sur le développement global de l'enfant. C'est toute sa personne qui est interpellée à travers chaque transformation.

L'enfant est le premier agent de son développement

Pour se développer, l'enfant a besoin d'échanger avec son environnement physique et humain. Il est spontanément curieux et intéressé par ce qui l'entoure. La pensée de l'enfant d'âge préscolaire s'inspire directement de ce qu'il voit, entend ou touche. L'enfant apprend par l'action, la manipulation, l'exploration, l'observation et l'écoute.

L'enfant apprend par le jeu

Le jeu est un moyen privilégié d'interaction et d'évolution. Il constitue pour l'enfant l'instrument par excellence pour explorer l'univers, le comprendre et le maîtriser. L'apport du jeu dans le développement et l'apprentissage des enfants ne fait aucun doute. Le jeu doit être considéré comme l'outil essentiel d'expression et d'intégration de l'enfant. Il s'appuie souvent sur des moyens dont l'enfant dispose,

comme son langage, ses capacités motrices etc... L'enfant joue avec des matériaux naturels ou fabriqués qui l'amènent à interagir avec son environnement. Tout est prétexte au jeu pour l'enfant. C'est une activité spontanée et une expérience positive.

Figure 2. Cinq principes de base

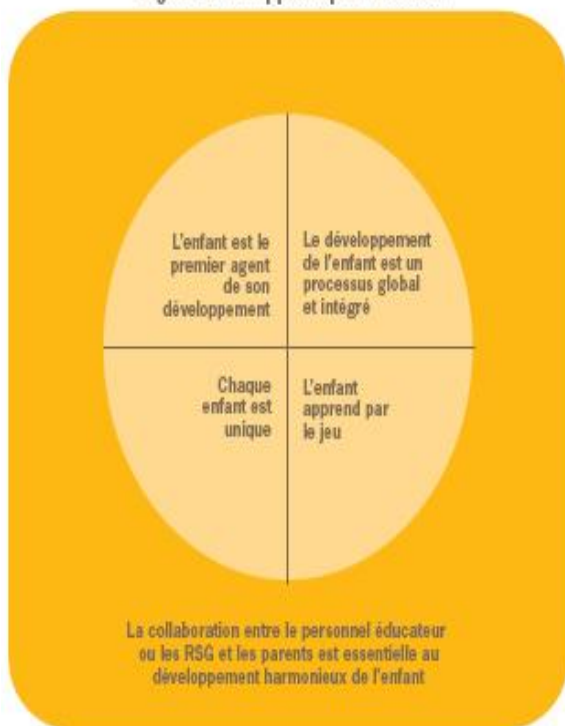
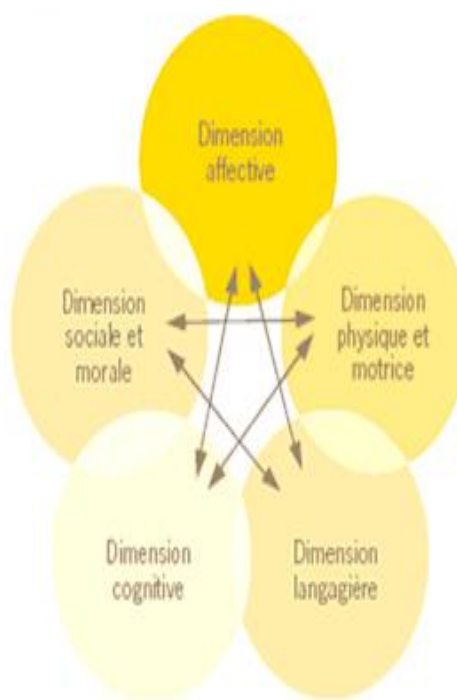


Figure 3. Le développement global de l'enfant



1

¹ Source : Accueillir la petite enfance, le programme éducatif des services de garde du Québec

High Scope

Dans le but de bien répondre aux objectifs du programme éducatif du Québec, notre CPE a choisi de personnaliser son intervention éducative avec l'approche High Scope².

La pierre angulaire de ce programme est basée sur les principes de l'apprentissage actif, ce qui permet à l'enfant de construire une connaissance sur laquelle il fondera sa propre compréhension de son univers.

High Scope nous inspire par sa complémentarité au programme du MFA et sa reconnaissance de l'importance de considérer l'enfant dans la perspective globale de son développement.

Depuis l'automne 2016, notre équipe se forme et s'approprie ces principes. High Scope constitue donc un projet pédagogique et l'application se ressent graduellement dans notre milieu.

Au fil des pages qui suivent, vous verrez comment se transpose le programme dans le quotidien de votre enfant.

Notre mission

Offrir un milieu de vie où chacun contribue au développement de l'enfant dans le respect de son unicité et ce en collaboration avec la famille.

Cette mission a été écrite dans le cadre d'une démarche qui a permis de mettre en action les administrateurs et le personnel autour d'une recherche d'identité commune et créer ainsi une unanimité sur la vocation du CPE CHATON.

Nous désirons que cette mission soit plus qu'un énoncé de principes. Nous la voulons vivante et présente dans nos gestes les plus quotidiens.

² Pour plus d'informations sur le programme High Scope, nous vous invitons à visiter le www.highscope.org

Nos valeurs

Respect

Larousse nous dit que :

«Respect : Sentiment de considération envers quelqu'un, et qui porte à le traiter avec des égards particuliers ; manifestations de ces égards.

Ouverture : Fait, possibilité pour quelqu'un, un groupe, de contacter, de comprendre, de connaître quelque chose qui est extérieur à son milieu habituel : Une ouverture sur le monde.»

Respecter quelqu'un (et se respecter!), c'est considérer l'autre, c'est reconnaître qu'il est différent de nous et l'accepter tel qu'il est. Le respect transige par nos propos, nos gestes et notre attitude : il nous faut donc porter attention à nos paroles, notre accueil, notre manière d'aborder un sujet délicat...

Le respect, c'est d'être attentif aux besoins des enfants, à leur développement et à leurs limites. Chacun est libre de cheminer à son propre rythme.

Entraide : travail d'équipe

L'entraide est une autre des valeurs retenues par le CPE Chaton. Il nous est important de reconnaître le travail des autres et faire attention à la place que chacun occupe afin de ne brimer personne.

Le partage d'outils et la collaboration entre partenaires, autant à l'interne qu'à l'externe, sont pour nous très constructifs.

Éthique professionnelle

Par égard pour les enfants et la confiance que nous portent les parents, nous nous devons d'agir en tout temps de manière éthique et d'afficher notre professionnalisme.

Nos interventions doivent faire preuve de tolérance et être sans jugement pour les difficultés vécues par les enfants ou leur famille.

Accueil

Cette valeur se traduit sur trois plans, soit l'accueil de l'enfant et de son parent. Que ce soit le premier jour ou quotidiennement (particulièrement à l'arrivée le matin), nous devons d'être réceptif, chaleureux et à l'écoute des besoins du moment.

Nous souhaitons aussi accueillir l'enfant tel qu'il est, ce qui inclut les enfants qui ont des troubles de comportement, du développement ou autre. Nous avons d'ailleurs élaboré une politique spécifiquement à cet effet.

Il en va de même pour l'accueil du nouveau personnel. Il n'est pas toujours facile de joindre une équipe de travail, d'autant plus lorsque les membres qui la composent y sont depuis longtemps, nous nous devons donc d'être spécifiquement accueillants pour faciliter leur intégration et permettre l'échange d'expérience.

Confiance

La définition du mot confiance est : «Sentiment de quelqu'un qui se fie entièrement à quelqu'un d'autre, à quelque chose.»

Le CPE Chaton, c'est comme une grande famille : c'est dans cet esprit que nous souhaitons développer le sentiment de confiance; le rapport humain étant au centre de nos interventions.

Intégration des enfants à besoins particuliers

Notre CPE favorise l'inclusion d'enfants à défis particuliers.

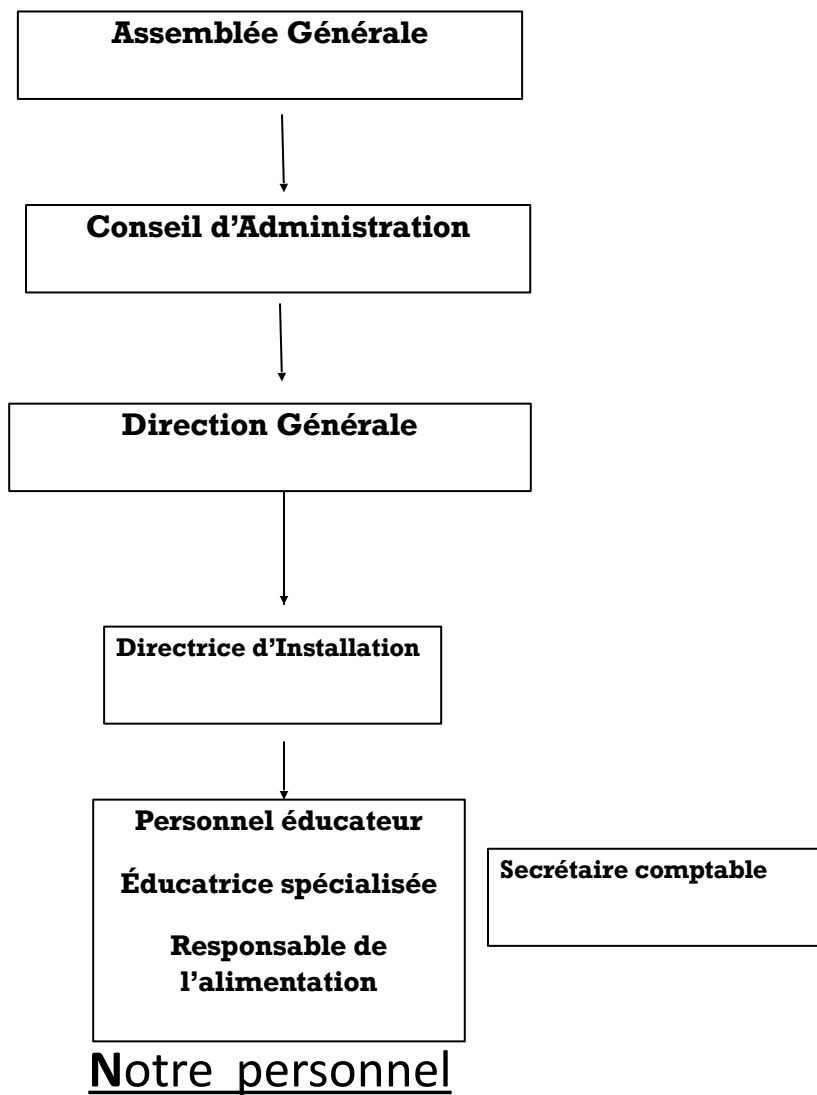
Avec le soutien de l'éducatrice et de la directrice d'installation, des enfants ayant divers troubles de développement, autisme, déficience intellectuelle ou physique peuvent apprendre à suivre un groupe, se faire des amis, respecter des règles, connaître une routine et un encadrement qui les stimuleront et les encourageront à développer leur plein potentiel.

Quant aux autres enfants du groupe, le fait de recevoir un enfant présentant des différences leur donne la chance de développer une ouverture d'esprit et une

acceptation de la différence. Le respect des autres et la tolérance qui en résultent sont des valeurs qui non seulement s'intègrent parfaitement à la philosophie du CPE, mais préparent aussi les enfants de façon positive à s'ouvrir aux différences qui font de plus en plus partie de notre quotidien.

Les intervenants de divers milieux de réadaptation sont invités à travailler en collaboration avec le CPE pour le meilleur intérêt de l'enfant intégré. Nous travaillons également en étroit partenariat avec le CSSS quant à l'application du protocole de priorisation des familles en contexte de vulnérabilité.

Organigramme de notre équipe



Comme vous avez pu le constater sur notre organigramme, plusieurs personnes travaillent pour offrir la meilleure qualité de service possible aux enfants qui fréquentent notre cpe.

La complicité des parents demeure primordiale puisque, eux aussi, ont une place et un rôle à jouer dans l'organisation. L'Assemblée Générale et le Conseil d'Administration permettent donc aux parents de s'impliquer et de participer dans les prises de décisions relatives à la bonne marche de la corporation.

L'équipe administrative est celle qui travaille dans l'ombre. Elle assure le suivi des paiements des parents et des fournisseurs, travaille à la production de la paie et assure le remplacement du personnel.

Dans l'équipe de gestion, la plus connue est la directrice de votre installation. Elle est le lien entre le personnel, les parents et l'organisation. C'est la première personne à qui se référer.

L'éducatrice est celle qui tient la plus grande place pour l'enfant. C'est elle qui met en application le programme éducatif. Elle a comme objectif le développement global des enfants qui lui sont confiés en plus de veiller à leur santé, leur sécurité et leur bien-être.

Son rôle est de soutenir et de pousser l'apprentissage des enfants en les observant, les écoutant, en leur posant des questions appropriées et en leur proposant des expériences d'apprentissage variées. L'éducatrice a aussi comme tâche de planifier ses activités, de remplir le journal de bord destiné aux parents et de préparer des rencontres avec ces derniers.

Il nous semble important de mentionner que notre personnel éducateur permanent est qualifié au-delà des normes exigées par le ministère, il détient une mise à jour des premiers soins ainsi qu'une vérification récente de leurs absences d'empêchement judiciaires.

Parmi les préoccupations de notre Centre de la petite enfance, on retrouve un souci d'offrir le soutien nécessaire à l'ensemble du personnel afin de prodiguer un service stimulant et d'une excellente qualité. Des formations sont aussi offertes régulièrement à notre personnel pour permettre aux gens de se ressourcer.

Pour nourrir notre marmaille et nos équipes, la responsable de l'alimentation élabore des menus variés et équilibrés en tenant compte du Guide alimentaire canadien. C'est elle qui prépare les repas et les collations, achète les aliments et entretient tous les

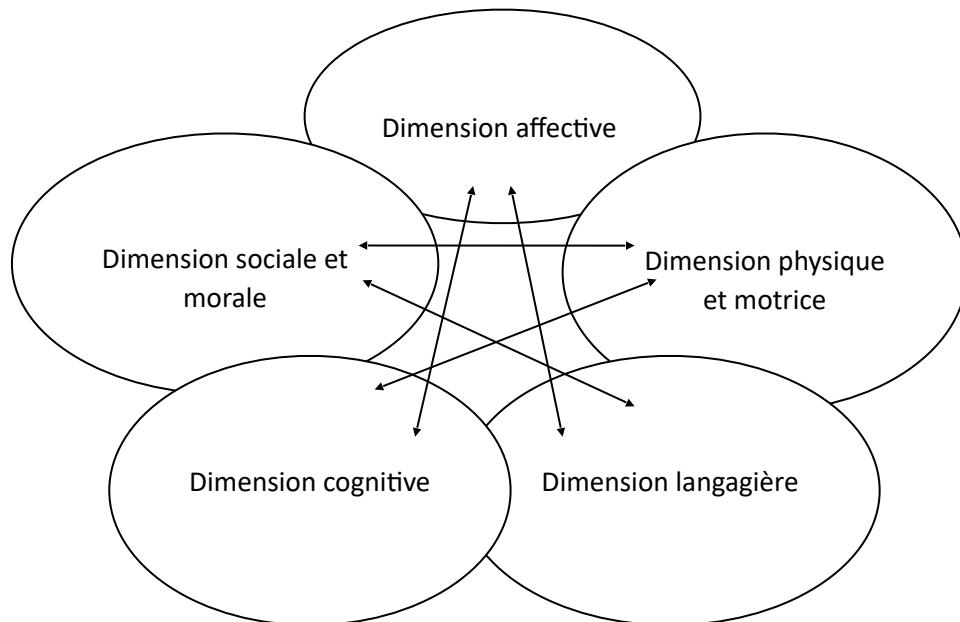
équipements nécessaires pour une bonne hygiène et salubrité. Elle a aussi la responsabilité de l'intégration alimentaire des poupons et de la gestion des allergies alimentaires.

Pour tout coordonner ce beau monde et garder le même cap, notre CPE s'est doté de diverses politiques et travaille avec plusieurs comités afin de favoriser l'adhésion des personnes concernées. La directrice générale, tel un chef d'orchestre, voit à coordonner et guider tout un chacun dans notre grande mission éducative !

Sphères de développement

Afin de combler les besoins des enfants, le travail de l'éducatrice est de favoriser le développement global de l'enfant en lui permettant de développer toutes les dimensions de sa personne. Il est donc essentiel d'accorder une importance à chacune, en reconnaissant qu'elles sont étroitement liées et s'influencent entre elles.

En ce sens, chaque moment de vie ou activité permet à l'enfant de progresser sur plusieurs dimensions de son développement à la fois.



Dimension affective

Peu importe l'âge de l'enfant, nous encourageons l'intégration progressive au CPE afin de lui permettre de vivre une période d'adaptation qui se passera le plus positivement possible. Cette période d'adaptation est nécessaire pour les enfants, mais très souvent aussi par les parents! Les poupons méritent une attention particulière puisque c'est pour eux le premier attachement significatif avec une personne extérieure à la famille. L'éducatrice s'attarde davantage aux routines individuelles de chacun des poupons.

Pour ce qui est des enfants âgées de plus de 18 mois, l'horaire routinier offert par le CPE contribue à rassurer l'enfant en lui permettant d'anticiper ce qui s'en vient. L'enfant est accueilli de façon bienveillante. Il est de la plus haute importance de créer une relation stable et sécurisante autant auprès des poupons que les autres enfants dès leur entrée au service de garde, car c'est à partir de cette relation qu'il pourra se développer harmonieusement, explorer et apprendre. En tissant ce lien de confiance et en répondant adéquatement à ses besoins, l'éducatrice renforce le sentiment de sécurité et de bien-être de l'enfant.

Pendant les différents moments de vie, l'éducatrice offre à l'enfant une variété d'activités, de défis et de responsabilités qui lui permettront de vivre des réussites et de ressentir un sentiment de fierté. Par conséquent, il renforcera son estime de soi et découvrira ses forces et ses aptitudes. Il arrive également que l'enfant vive parfois des conflits. L'éducatrice est présente pour le supporter dans son processus de résolution en l'aidant à se contrôler et à verbaliser ses émotions, et ce, autant avec ceux qui ont de la facilité à s'exprimer que pour les enfants plus timides. Elle met des mots sur leurs sentiments en servant de modèle et en renforçant les efforts de ce dernier. Elle amène l'enfant à s'exprimer de façon respectueuse et socialement acceptable.

Par la diversité d'activités, de matériel et de relations, l'enfant est constamment amené à faire des choix et à initier des actions. Il peut donc se reconnaître comme un être distinct des autres et développer son autonomie.

Dimension sociale et morale

Le milieu de garde offre à l'enfant l'occasion d'apprendre à entrer en relation avec d'autres, à exprimer et à autoréguler ses émotions, à se mettre à la place de l'autre et résoudre des problèmes. C'est un apprentissage constant de vie en communauté. L'acquisition d'habiletés sociales et l'émergence d'une conscience du bien et du mal lui permettent d'entretenir des relations de plus en plus harmonieuses avec son entourage et de tenir compte de la perspective des autres avant d'agir. Afin de guider l'enfant dans

le développement de cette dimension, différents outils lui sont offerts. La relation avec les pairs et l'éducatrice favorise également le développement de cette dimension.

Dimension physique et motrice

Cette dimension fait d'abord référence aux besoins physiologiques, par exemple l'apprentissage à la propreté, qui implique de l'autocontrôle et de l'autonomie. Également, au niveau de l'alimentation, qui a pour objectif que l'enfant mange seul en fonction de ses capacités.

Cette dimension fait aussi référence aux besoins physiques et sensoriels de l'enfant. Le développement de ses habiletés motrices (agilité, endurance, équilibre, latéralisation, etc.), comprend la motricité globale (s'asseoir, ramper, marcher, courir, grimper), les concepts d'organisation spatiale (en haut, en bas, devant, derrière, dessus, dessous...) et la motricité fine (exploration du matériel artistique, la coordination oculo-manuelle par exemple le dessin, l'enfilage...)

Offrir aux enfants la possibilité de bouger en service de garde favorise leur développement physique et moteur tout en les menant à acquérir de saines habitudes de vie, et ce, autant à l'intérieur qu'à l'extérieur.

Différents moyens sont utilisés dans le but de développer le langage chez les enfants. Par exemple, les imagiers, les chansons, l'accessibilité aux livres, les échanges et le tableau des messages, les contes, le plaisir de jouer avec les sons et les mots...

Dimension cognitive

Un milieu de vie stimulant avec du matériel attrayant, accessible et en fonction des intérêts de l'enfant, lui permet de développer ses sens, d'acquérir des connaissances et des habiletés nouvelles et de comprendre de plus en plus le monde qui l'entoure. Le personnel éducateur soutient les enfants sur ce plan en favorisant chez eux la réflexion, le raisonnement, la déduction et la créativité. Le jeu lui permet de classer, sérier, se situer dans le temps, mais également de faire des liens et de reconnaître des images, des sons, des odeurs, etc.

Dimension langagière

Le développement du langage est renforcé à travers tous les moments de vie du CPE. Le personnel éducateur, servant de modèle, contribue au développement des enfants sur ce plan en parlant avec eux et en les aidant à exprimer de mieux en mieux leurs besoins et leurs émotions, à poser des questions, à améliorer leur prononciation, leur vocabulaire et leur compréhension.

Différents moyens sont utilisés dans le but de développer le langage chez les enfants. Par exemple, les imagiers, les chansons, l'accessibilité aux livres, les échanges et le tableau des messages, les contes, le plaisir de jouer avec les sons et les mots...

L'action éducative

L'action éducative est le processus par lequel le personnel éducateur agit auprès des enfants de façon à répondre le mieux possible à leurs besoins.

L'observation au quotidien

Selon accueillir la petite enfance : « L'observation des enfants permet de bien connaître chaque enfant de son groupe : leur tempérament, leurs préférences et champ d'intérêt, leurs besoins et leurs habiletés, leur état de santé et leur état émotif, leur degré de confiance et d'autonomie, leur niveau de compétence dans l'interaction avec les autres et avec leur environnement, etc.

Les programmes « Accueillir la petite enfance » et « High Scope » placent l'observation parmi les moyens privilégiés pour connaître l'enfant et faciliter l'actualisation de nos pratiques. Des outils d'observation et des indicateurs clés nous sont proposés afin de s'appuyer sur des faits qui vont alimenter notre réflexion et notre action professionnelle. Les observations peuvent être consignées par écrit sous différentes formes : Agenda, anecdotes, etc. Ses observations sont généralement partagées aux parents dans le cadre d'une rencontre individuelle.

La planification pédagogique et la structuration des activités

Toujours selon le programme Accueillir la petite enfance, la planification des interventions et des activités appropriées s'appuient sur les observations précédemment définies. Par exemple : La réorganisation des activités de transition ou la proposition de

nouvelles activités, le réaménagement des lieux ou de l'horaire, l'ajout ou le retrait de matériel, etc.

L'introduction de temps de « *libération pédagogique* » pour le personnel éducateur permet l'intégration des nouvelles pratiques liées au programme High/Scope, mais permet aussi d'être en mesure de répondre aux besoins et à l'intérêt ponctuel des enfants du groupe. Il permet aussi de faire des suivis avec les parents et de discuter avec des personnes ressources internes ou externes afin de répondre à certains besoins pédagogiques.

Les activités visent des objectifs spécifiques, selon le centre d'intérêt des enfants, leurs âges et leurs besoins. Ainsi, le jeu demeure l'outil principal par lequel l'enfant s'exprime, apprend et se développe. La planification pédagogique et l'aménagement mettent l'accent sur l'exploration du matériel et de l'environnement, le plaisir de découvrir et un processus d'apprentissage actif plutôt que sur l'esthétique du produit fini.

Les interventions démocratiques

Selon le programme « Accueillir la petite enfance », on définit le style démocratique de la façon suivante : « les enfants et les adultes se partagent le pouvoir. Les adultes procurent aux enfants un équilibre entre leur désir de liberté et leur besoin de sécurité. Ils créent un environnement riche, où les enfants ont des choix à faire et des décisions à prendre et les soutiennent lorsque ces derniers ont des problèmes à résoudre. Dans ce style d'intervention, les erreurs et les conflits sont considérés comme des occasions d'apprentissage. »

Le CPE privilégie ce style d'intervention auprès des enfants, car ce dernier se définit comme étant l'équilibre entre le laisser-faire et l'intervention autoritaire. Il ne s'agit pas d'alterner ces deux types d'interventions pour être un éducateur démocratique, mais bien de créer un climat démocratique au sein du groupe d'enfants. D'après de nombreuses recherches, l'intervention démocratique est celle qui procure le plus de bénéfices autant à l'enfant qu'à l'éducateur.

Concrètement, l'éducatrice dispose de différents moyens qui lui permettent de soutenir l'enfant, par exemple :

- offrir la liberté de choisir plusieurs fois dans la journée à travers les routines et les jeux
- partager les idées

- équilibrer, lors de la routine quotidienne, les activités où l'éducatrice détient le pouvoir et celle où elle le partage avec les enfants
- Demeurer à l'écoute des besoins et des intérêts des enfants
- l'écoute active, qui consiste à porter attention aux besoins et/ou les émotions que l'enfant tente de lui communiquer. Ensuite, elle reformule dans ses propres mots son message afin d'en vérifier sa compréhension. Cela permet à l'enfant de se sentir compris et entendu, et surtout accepté dans l'émotion vécue
- Utiliser la méthode de résolution de conflit selon High Scope qui comporte six étapes. À la fin du processus les deux parties y trouvent satisfaction et le conflit étant résolu, ils peuvent reprendre leur jeu.
- La constance, la cohérence et la continuité de nos interventions dans le cadre de notre travail demeurent essentielles à la réussite de nos interventions

L'aménagement et la structuration des lieux

La structuration des lieux, qu'elle soit intérieure ou extérieure, joue un rôle important dans la mise en œuvre de notre plate forme pédagogique.

L'aménagement des locaux offre un environnement sécuritaire et chaleureux en tenant compte du développement global des enfants. Ainsi, l'aménagement doit répondre aux différents besoins et intérêts des enfants.

Dans chacun des locaux, on retrouve des aires de jeux variés, par exemple : coin maisonnette, coin blocs, coin manipulation (pâte à modeler, matériel de bricolage), coin lecture... On peut également y retrouver le coin arts, coin musique et mouvement, coin écriture, coin sable et eau... Le matériel offert dans les locaux est polyvalent, sécuritaire, adapté au stade de développement et en quantité suffisante, ce qui permet d'avoir de multiples fonctions et de susciter l'imaginaire chez l'enfant.

Le système d'étiquetage appliqué de plus en plus au CPE vise à offrir des repères concrets et rassurants qui favorisent l'autonomie dans le rangement et la classification du matériel.

À l'extérieur, les enfants, selon leur groupe d'âge, bénéficient d'une cour stimulante et sécuritaire, qui leur permet de prolonger leur exploration, leur développement et qui leur propose des défis (module de jeux, carré de sable, jeux d'eau, tricycles et trotteurs, ballons, cerceaux, etc.).

Les types de jeux

C'est à travers les différents jeux que les enfants explorent et apprennent, et ce, de la pouponnière au préscolaire. En pouponnière, les bébés sont en jeux exploratoires, sensoriels. À ce moment-là, l'éducatrice a davantage un rôle de soutien. Plus l'enfant vieillit, plus il recherche l'interaction sociale dans ses jeux. C'est ce que l'on appelle le jeu coopératif où il y a plusieurs interactions et idées fournies entre les enfants dans le but d'atteindre leurs objectifs. Pendant cette période, on observe aussi les jeux de rôles et d'imitation où les enfants reproduisent les modèles qui gravitent autour d'eux!

Le jeu sensoriel débute en pouponnière, mais est maintenu jusqu'au préscolaire. Dans la plupart des locaux, on retrouve des bacs avec un contenu qu'ils peuvent manipuler tel que le sable, le riz, eau, morceaux de casse-tête... Les enfants sont invités à toucher, remplir, vider, transvider, compter et mesurer avec l'aide d'outils (cuillère, bol, tasse à mesurer, éprouvette...) ainsi que de nommer ce qu'ils ressentent et/ou observent.

À travers sa journée l'enfant initie des jeux et à certains moments ce sont des jeux initiés par l'adulte. Les jeux de table sont populaires auprès des enfants préscolaires. Parfois ils suivent les règles du jeu et à d'autres moments, ils préfèrent inventer leurs propres règles.

Activités spéciales

Chaque année, les enfants participent à différentes activités. Le plus souvent, nous présentons à l'installation deux pièces de théâtre et permettons aux plus vieux de vivre l'expérience dans un vrai théâtre avec transport en autobus scolaire, pour leur plus grand bonheur.

Depuis quelques années, il y a aussi une visite de l'école du quartier, au printemps, avec les enfants qui entreront dans le programme de maternelle, l'année suivante.

Nous recevons, annuellement, la visite des pompiers.

Intégration à la vie en collectivité

En plus des activités spéciales réalisées avec les enfants, notre organisation est impliquée à notre collectivité de différentes façons.

- Nous sommes membre du Conseil québécois des services éducatifs à la petite enfance. Notre directrice générale y est d'ailleurs administratrice.
- Nous sommes membres de la coopérative enfance famille. Notre directrice générale y est aussi administratrice.
- Nous sommes membres de la table de concertations en petite enfance du CLSC.
- Nous sommes membres de la table de concertation des CPE du secteur des Moulins.
- Nous avons des projets de partenariat avec d'autres CPE, entre autre pour la formation High/Scope.

Saines habitudes de vie

Quelques membres de notre personnel sont formés au programme «Gazelle et Potiron», qui encourage les saines habitudes de vie, sur plusieurs plans tel que l'alimentation, l'hygiène, la sieste, l'activité physique, etc.

Alimentation

L'apprentissage d'une saine alimentation et de bonnes habitudes de vie font partie des objectifs du CPE. En collaboration avec le parent, nous guidons l'enfant vers des choix plus sains, nous l'aidons à en prendre conscience et nous le soutenons dans son apprentissage. L'enfant saura ainsi influencer positivement son avenir. Les différents intervenants du milieu ont des rôles et responsabilités dans l'organisation et la gestion du volet alimentation. Le personnel éducateur joue un rôle de modèle par la présentation des aliments, une attitude positive, une ouverture d'esprit et le maintien d'une ambiance agréable autour de la table. Ces attitudes influenceront grandement l'enfant dans son apprentissage de saines habitudes alimentaires.

De son côté, la responsable en alimentation prépare les repas et les collations selon les recommandations canadiennes en nutrition, en ayant le souci de la variété, de la qualité nutritive, du bon goût et de l'apparence. Elle assure la sécurité alimentaire par le respect des règles d'hygiène, de salubrité, de conservation et d'entreposage des aliments et en offrant la nourriture adéquate aux enfants présentant des allergies ou des intolérances alimentaires.

Le CPE évalue le nombre et la taille des portions selon le guide alimentaire canadien. Cependant, chaque enfant est unique et son appétit varie beaucoup selon ses stades de croissance et son niveau d'activité. Il est le mieux placé pour déterminer la quantité d'éléments dont il a besoin. Apprendre à reconnaître son appétit et sa satiété est un facteur important de l'alimentation. L'acquisition de cette compétence est donc valorisée et encouragée.

Hygiène

En CPE, on retrouve plusieurs microbes, l'hygiène demeure un facteur important afin d'éviter la propagation. Le lavage des mains devient donc essentiel régulièrement et l'enfant intègre cette notion dans son quotidien comme mesure préventive d'hygiène.

Changements de couches et apprentissage à la propreté

Au courant des différentes routines que l'on retrouve dans la journée de l'enfant, les changements de couche reviennent à plusieurs reprises. Il est donc essentiel de rendre ce moment agréable et ludique. C'est une occasion de cajoler, d'animer et d'échanger avec l'enfant en toute intimité. C'est un moment privilégié qui se vit de façon respectueuse entre l'éducatrice et l'enfant.

L'apprentissage à la propreté est une étape importante chez l'enfant. Lorsqu'il démontre certains signes tels que de l'intérêt pour le petit pot, de l'autonomie à l'habillage, une capacité de retenue... L'éducatrice et les parents peuvent enclencher le processus. La collaboration et la communication entre eux demeurent essentielles à la réussite de cette période qui peut parfois demander de la constance, de la patience et de l'implication.

Sieste

Pendant la journée, les enfants sont sollicités à différents niveaux, par exemple, réaliser des défis, dépenser leur énergie... Leurs petits corps requièrent maintenant un moment de repos! Nous créons et nous conservons la même routine pour introduire la sieste, ce qui permet à l'enfant de se sentir sécurisé. Des lumières tamisées, des jeux calmes, la lecture d'une histoire, la présence de leur toutou/doudou, des câlins à chacun et une musique douce pour débiter la sieste... Cette routine se veut un moment positif pour les enfants qui nous quittent paisiblement pour prendre le train du sommeil.

À la pouponnière le respect du rythme de sommeil est plutôt individuel mais vers l'âge de 16 mois, l'enfant passe de deux siestes par jour à une seule. Ainsi, lorsqu'il quitte la pouponnière, il est prêt à suivre la routine collective.

À partir de 18 mois, la période de temps où le local est disposé pour la sieste est de deux heures. Cette période débute vers 13 heures et se termine à 15 heures. Une période de 30 minutes de repos complet est offerte à tous les enfants. Suite à ce moment de repos, des jeux calmes sont suggérés aux enfants réveillés.

À 14 h 45, on lève les toiles et on se prépare graduellement à reprendre les activités. Les enfants se réveillent avec les bruits ambiants et en douceur. Pendant la période de la sieste, l'environnement est apaisant et tamisé pour permettre aux enfants de bien se reposer. Les membres du personnel et/ou les parents qui ont à circuler lors de la sieste se font discrets afin de ne pas perturber le sommeil des enfants.